



## F6 Kalandsvassdraget (056.2)

Fana

Nedbørfeltareal 24,7 km <sup>2</sup> herav vannflate 3,5 km <sup>2</sup>	Største lengde 14,7 km	Areal natur- og skogsmark 16,6 km <sup>2</sup>	Areal kulturmark 2,9 km <sup>2</sup>	Areal bebygget 1,7 km <sup>2</sup>
---	---------------------------	---	---	---------------------------------------

Vassdraget strekker seg fra Bontveitdalen i nord til Fana fjorden i sør. Bergens største innlandsvann, Kalandsvatnet (53 moh), er sentralt plassert i vassdraget. Fanaelven renner gjennom Fana bygden, og fossen ved Fana kirke gir liv til kulturparken ved 1000-års stedet. Vassdraget er også tilgjengelig fra bl.a gang-/sykkelveien langs den gamle Osbanetraseen, men strandkantene er for øvrig privatisert i stor grad.

Vassdraget består i hovedsak av bekke- og elvestrekninger. Det har 3 vann: Kalandsvatnet, Hamretjørna og Klokkarvatnet (52 moh). Vassdraget ligger i all hovedsak åpent, og er kun overbygget av veibroer og et næringsbygg ved utløpet. Konows kanal gjør det mulig å overføre vann fra Fanaelven til Stendavatnet for kraftproduksjon.

### Mangfoldet av planter og dyr

Kalandsvatnet er i økologisk sammenheng verdifullt for vår region (A2) og er et viktig viltområde. Kalandsvika er vernet etter Naturvernloven. Strandsonene i Ertrevågen og på Hatlestad har betydelig økologisk verdi. Det samme gjelder Hamretjørna (B), Klokkarvatnet (B) og deler av Fanaelven, som alle er viktige områder for vannfugl. Forekomster av stor salamander i grenseområdet til Os.

### Landskap og kulturminner

Store deler av Kalandsvassdraget ligger i et landskap rikt på opplevelsesmuligheter (A). Det er mange kulturspor i området omkring Fana kirke. Kirken ble bygget på 1200-tallet, og var i gammel tid et kjent valfartsted. Osbanetraseen er et samferdselshistorisk kulturminne som følger vassdraget mellom Klokkarvatnet og Kalandseid. Verdifulle kulturlandskap ved Fana prestegård (A) og på Hamre (B). Fornminner på Hatlestad.

### Friluftsliv/fysisk aktivitet

Etableringen av Fana kulturpark har



Kalandsvatnet

Foto: Bergen kommune/Vigdis Tønnessen

åpnet nedre deler av vassdraget for rekreasjon. Osbanetraseen kan nyttes til sykling og turgåing. Både Klokkarvatnet og Kalandsvatnet har sandstrender egnet for bading, men ingen strender er tilrettelagt. Båttutleie ved Kalandsvatnet.

### Fisk og fiske

Kalandsvatnet er viktig for fritidsfisket. Her selges fiskekort. Austevollselva gir gode oppvekstvilkår for aure og er viktig for yngelproduksjonen. Vatnet har røye, som i løpet av de senere år er fisket ut for å forbedre kvaliteten. Gjerdde forekommer. Fana fossen er kunstig og representerer et vandringshinder for anadrom fisk.

### Forurensning/vannkvalitet

Avrenning fra jordbruket er viktigste forurensningskilde i vassdraget og gir "dårlig" tilstand i Austevollselva og "meget dårlig" tilstand i bekk fra Hatlestad. Tilstanden ved utløp Klokkarvatnet er på grunn av uttynning "god" til "mindre god". Vassdraget er noe forsoplet, særlig nedstrøms Fana kirke.

### Adoptert strekning

Kaland skole: Deler av Kalandsvatnet.

### Mål for vassdragsmiljøet

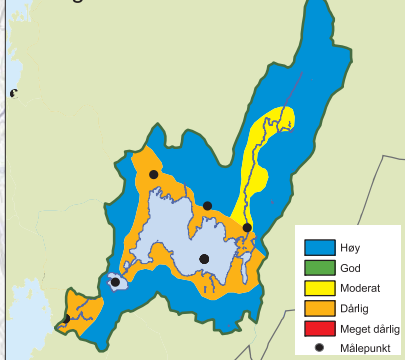
Kalandsvassdraget skal ha "god økologisk status" i 2015.



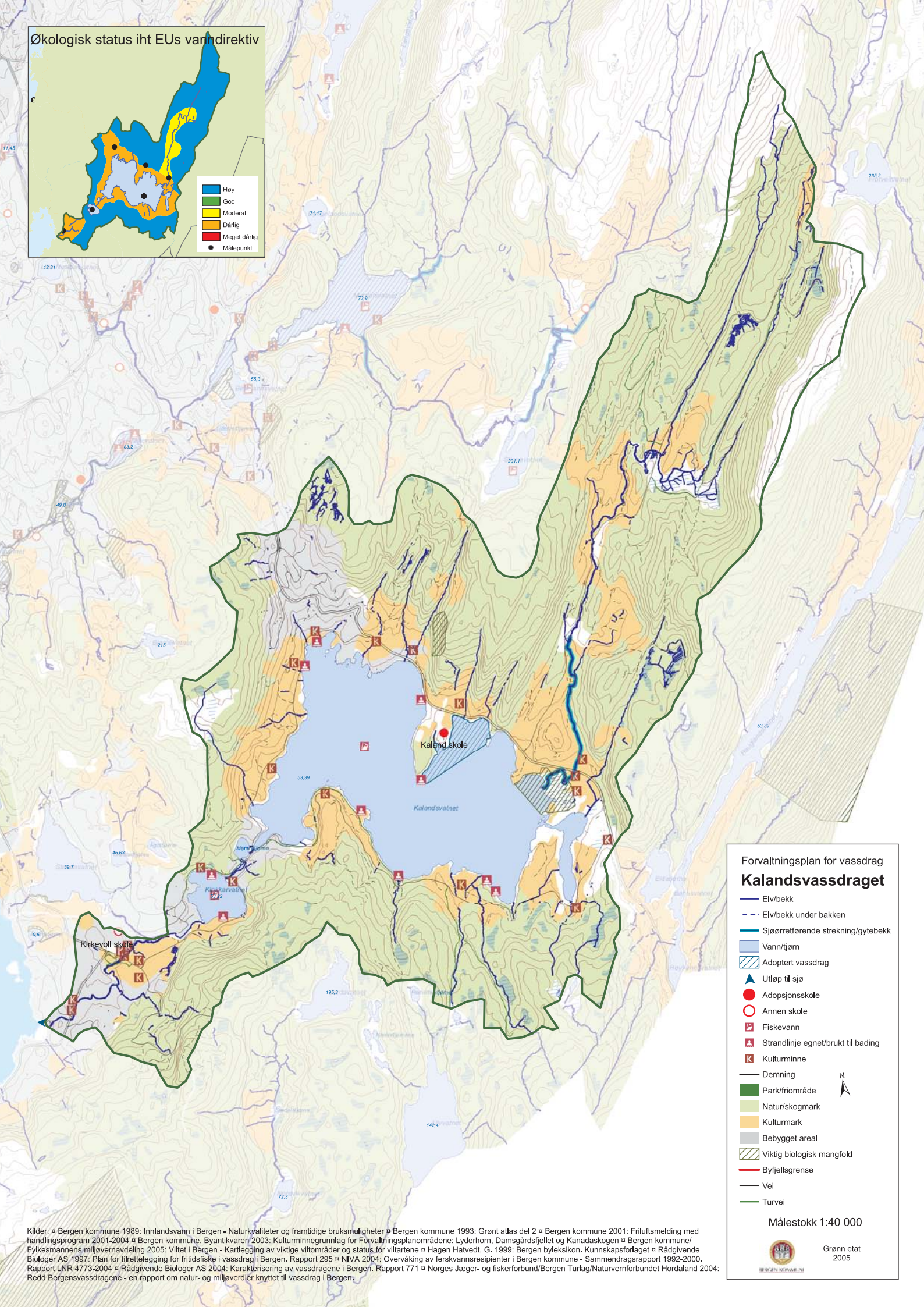
### Aktuelle tiltak:

- Stanse tilførsler av kloakk og hindre avrenning fra jordbruket
- Fjerne søppel
- Unngå skadelige tiltak i 20 m beltet til vassdraget
- Kartlegge kulturminner
- Fortsette utfisking av røyebestand
- Forbedre tilgang til fiske ved å legge forholdene bedre til rette for folk flest
- Tilrettelegge turvei langs elven nedenfor kulturparken og fortsette tilrettelegging av turvei på Osbanetraseen

# Økologisk status iht EUs vanddirektiv



- Høy
- God
- Moderat
- Dårlig
- Meget dårlig
- Målepunkt



- ### Forvaltningsplan for vassdrag Kalandsvassdraget
- Elv/bekk
  - - - Elv/bekk under bakken
  - Sjørørførende strekning/gytebakk
  - Vann/tjønn
  - Adoptert vassdrag
  - ▲ Utløp til sjø
  - Adopsjonsskole
  - Annen skole
  - Fiskevann
  - Strandlinje egnet/brukt til bading
  - Kulturminne
  - Demning
  - Park/friområde
  - Natur/skogmark
  - Kulturmark
  - Bebygget areal
  - Viktig biologisk mangfold
  - Byfjellsgrense
  - Vei
  - Turvei

Målestokk 1:40 000



Grønn etat  
2005

Kilder: Bergen kommune 1989: Innlandsvann i Bergen - Naturkvaliteter og framtidige bruksmuligheter; Bergen kommune 1993: Grønt atlas del 2; Bergen kommune 2001: Friluftsmelding med handlingsprogram 2001-2004; Bergen kommune, Byantikvaren 2003: Kulturminnegrunnlag for Forvaltningsplanområdene: Lyderhorn, Damsgårdsfjellet og Kanadaskogen; Bergen kommune/Fylkesmannens miljøvernavdeling 2005: Viltet i Bergen - Kartlegging av viktige viltområder og status for villtarten; Hagen Hatvedt, G. 1999: Bergen byleksikon. Kunnskapsforlaget; Rådgivende Biologer AS 1997: Plan for tilrettelegging for fritidsfiske i vassdrag i Bergen. Rapport 295; NIVA 2004: Overvåking av ferskvannresipienter i Bergen kommune - Sammenendragsrapport 1992-2000. Rapport LNR 4773-2004; Rådgivende Biologer AS 2004: Karakterisering av vassdragene i Bergen. Rapport 771; Norges Jæger- og fiskerforbund/Bergen Turfag/Naturvernforbundet Hordaland 2004: Redd Bergensvassdragene - en rapport om natur- og miljøverdier knyttet til vassdrag i Bergen.